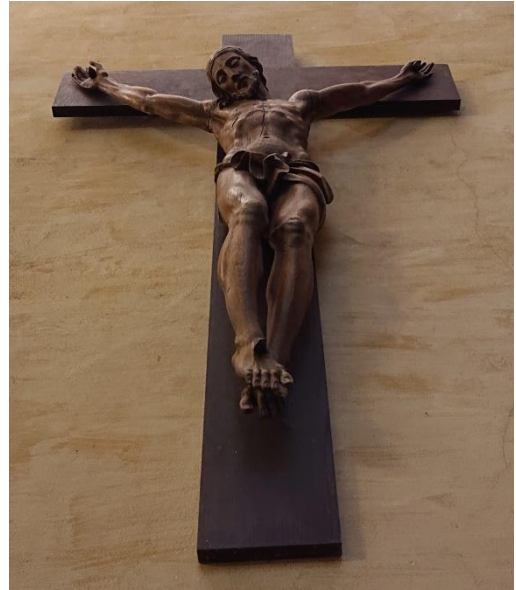


---

**FICHE D'INTERVENTION**

---



*Christ en croix*

**Dénomination :** *Christ en croix*

Sculpture en ronde bosse

**Matière:** Bois

**Dimensions sculpture :** 160 x 90 cm

**Dimensions socle:** 49 x 112 x 57,5 cm

**Datation :** ?

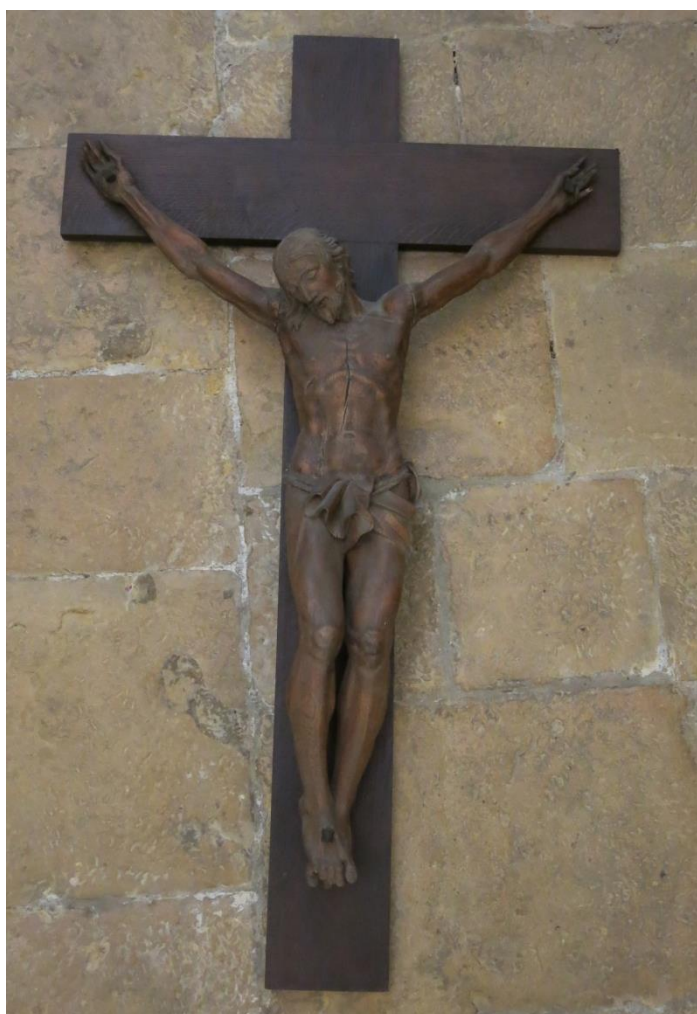
**Propriétaire:** Commune de Saint Romain au Mont d'Or

### Situation

Le Christ est suspendu sur le mur sud de la nef, au-dessus de la porte de la sacristie.

Dans le cadre de la campagne de désinsectisation des œuvres et mobiliers en bois de l'église, la dépose du Christ était l'occasion de dépoussiérer le Christ, de stabiliser les petits éléments fragilisés susceptibles de s'altérer et de l'inspecter de près.

### Vues générales de l'œuvre avant intervention



## Observations technologiques

La croix est plus récente que le Christ. Celui-ci est fixé par deux grandes vis à tête plate insérées par l'arrière.

Le Christ est taillé dans un bloc de bois principal auquel les bras sont assemblés. Une petite pièce à droite du périzonium complétait le volume de la grume pour compléter le drapé ? Cet élément qui était fixé par chevillage a disparu.

Il est fort probable que la surface ait été polychromée à l'origine.



Détail côté droite des hanches.  
Fragment du périzonium anciennement chevillé manquant.

## Anciennes interventions-modifications

-La surface a été décapée, colorée partiellement par une teinture brun sombre puis vernie.

-L'auriculaire senestre qui était cassé a été fixé par un clou. Aujourd'hui, l'extrémité du doigt a disparu, ne laissant que le clou fiché dans le plan de fracture.

-Les cinq doigts de la main droite ont été refaits. Le pouce est assemblé par un clou, les 4 autres doigts taillés dans un seul bloc ont été assemblés au niveau de la paume de la main à grand renfort de mastic (comblement type mastic de vitrier de couleur sombre)



Détail de la main senestre dont les 5 doigts ont été refaits.  
L'auriculaire est fragilisé à sa base.



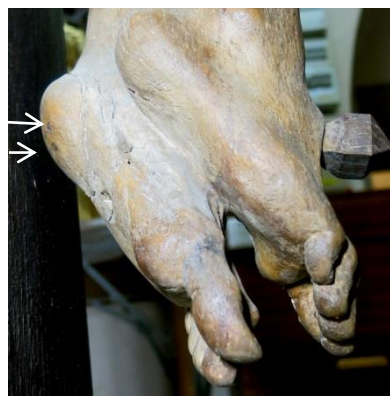
Détail de la main senestre. Auriculaire manquant avec clou inséré dans le plan de fracture

-Le talon senestre, fendu selon le fil du bois est maintenu en place par des clous qui ont été rajoutés par l'arrière pour maintenir le fragment en place, la fente ouverte côté senestre a anciennement été colmatée au plâtre.

-Le gros orteil senestre a été recollé et mastiqué au niveau de l'assemblage.



Orteil anciennement recollé.



Détail dessous des pieds, fragment du talon maintenu par des clous.



Détail des pieds, fente ouverte anciennement comblée au plâtre.

## Altérations

### Etat de surface

La surface est empoussiérée.

### Usures superficielles

Le vernis et la teinture sont usés sur les volumes saillants. Le bois à nu dans ces zones apparaît plus gris et sec.

### Lacunes

Dernière phalange de l'auriculaire senestre

### Fentes

Les assemblages et fixations sont en état de tenir leur fonction.

Plusieurs fentes radiales se sont ouvertes au cours du temps sur la grume principale (tête et au milieu du torse à l'avant. Les bras sont également touchés par ce phénomène, les fentes y sont plus importantes à l'arrière.

### Zones de fragilité

L'ensemble présente un bon état de cohésion. L'auriculaire de la main droite est fracturé et mobile à sa base. Le clou inséré sur l'auriculaire senestre a probablement favorisé la perte de l'extrémité en bois car le métal exerce une contrainte lors des mouvements du bois.



Détail du buste : La teinture brune et le vernis sont usés sur les volumes saillants exposés aux frottements. Fente radiale longue traversant le sternum



Vue du côté sénestre. Décoloration du côté du périzonium.



Détail fentes radiales derrière le bras senestre



Visage du Christ. Petites fentes radiales

## **Intervention réalisée (Après le traitement contre les insectes par anoxie.)**

### Dépoussiérage

Pinceau doux et aspirateur filtre HEPA

### Nettoyage de la surface

Tampons humectés de white spirit.

### Suppression du clou sur le doigt de la main senestre

### Consolidation de l'auriculaire dextre

Infiltration de Paraloid B 72 (Résine acrylique en solution) dans la fente à la base du doigt.  
Comblement de la jointure de la fracture à la poudre de bois liée au Paraloid B 72.

## **Vue générale après intervention**

